

DOES YOUR SHADE
SEEM TOO SHORT?
SEE PAGE 4
VOTRE STORE SEMBLE TROP
COURT? VOIR PAGE 4
¿SU CORTINA PARECE DEMASIADO CORTA?
VEA LA PAGINA 4

BLINDS
TO GO®

Cellular+ Shade Installation Guide

Important: Your shade may take time to drop to the full length.
Fully extend the shade and allow the fabric to relax for 48 hours.

LE MARCHÉ
DU STORE™

Guide d'installation d'un store cellulaire+

Important: Votre store peut prendre un certain temps pour descendre à sa longueur totale.
Baissez votre store au complet pendant 48 heures pour favoriser l'expansion totale du tissu.

Guía de instalación persiana Cellular+

Importante: A su cortina le podría tomar un tiempo extenderse hasta la altura esperada.
Despliegue la cortina y deje que el material descance extendido por 48 horas.

Installation Guide / Guide d'installation / Guía de instalación

WARNING

STRANGULATION HAZARD: Young children can be strangled by cords. Immediately remove this product if a cord longer than 22cm or a loop exceeding 44 cm around becomes accessible.

MISE EN GARDE

RISQUE D'ÉTRANGLEMENT : Les enfants en bas âge peuvent s'étrangler avec des cordes. Enlevez immédiatement ce produit si une corde mesurant plus de 22 cm devient accessible ou si le contour d'une boucle de plus de 44 cm devient accessible.

Mounting options

Inside mount: Blind is mounted inside the window frame, either to the top of the frame or to the sides.

Outside mount: Blind is mounted either on or outside the window frame.

Note: Mounting screws provided are suitable for most mounting surfaces. See below for additional suggestions.

For wallboard or plaster: Use hollow wall anchors for added support.

For concrete, stone, brick or tile: Use an appropriate drill bit and appropriate anchors before fastening the screws.

For metal surfaces: Pre-drill holes before fastening the screws.

Options d'installation

Installation à l'intérieur du cadrage : Le store est installé à l'intérieur du cadrage ; les supports peuvent être vissés dans la partie supérieure ou dans les côtés de l'intérieur du cadrage.

Installation à l'extérieur du cadrage : Le store est installé sur ou à l'extérieur du cadrage.

Avis : Les vis fournies peuvent être utilisées pour l'installation sur la plupart des surfaces. Voici quelques conseils s'appliquant à certains types de surfaces.

Pour les panneaux de gypse ou le plâtre : Utilisez les chevilles d'ancrage (fournies) pour obtenir un support additionnel.

Pour le béton, la pierre, la brique ou la céramique : Utilisez une perceuse avec des mèches appropriées de même que les chevilles d'ancrage appropriées avant de poser les vis.

Pour les surfaces métalliques : Percez des trous avant de poser les vis.

Opciones de instalación

Montaje interior: La persiana es montada dentro del marco de ventana, ya sea a la parte superior del marco o a los lados.

Montaje exterior: La persiana es montada fuera del marco de la ventana.

Nota: Los tornillos de montaje provistos son adecuados para la mayoría de las superficies. Para notas adicionales vea a continuación.

Para paredes de cartón o de yeso: Utilice anclajes de pared hueca (incluidos) para soporte adicional.

Para concreto, piedra, ladrillo o cerámica: Use una broca adecuada y anclajes adecuados antes de fijar los tornillos.

Para superficies metálicas: Taladre orificios antes de fijar los tornillos.

Tools Suggested,
Outils suggérés,
Herramientas
recomendadas

Pencil, Crayon, Lápiz



Tape Measure,
Galon à mesurer,
Cinta métrica



Screwdriver,
Tournevis,
Destornillador



Level, Niveau, Nivel

Level, Niveau, Nivel

Drill

3/32" drill bit (wood)

7/32" drill bit

(drywall for anchor)



Perceuse

Mèche 3/32 po (bois)

Mèche 7/32 po

(chevilles d'ancrage
pour cloisons sèches)

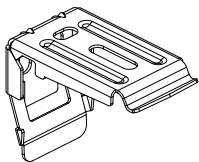
Taladro

Broca de 3/32" (madera)

Broca de 7/32"

(mampostería, para taquete)

Parts / Pièces / Piezas



Mounting Brackets

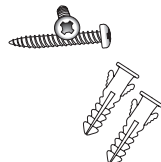
Quantity: 2 or more depending
on width of blind

Support

Quantité : 2 ou plus selon la
largeur du store

Soportes de montaje

Cantidad: 2 o más dependiendo
del ancho de la persiana



Screws & Anchors

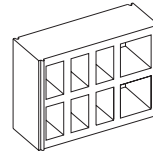
Quantity: 2 each per
bracket

Vis & chevilles

Quantité : 2 pour chacun
des supports

Tornillos y Anclajes

Cantidad: 2 de cada uno
por soporte



OPTIONAL:

Spacer Blocks

Quantity: 1 per bracket

En option:

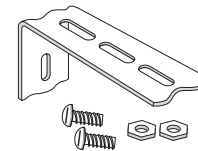
Blocs d'espacement

Quantité : 1 par support

OPCIONAL:

Bloques de espaciamento

Cantidad: 1 por soporte



OPTIONAL:

Side Mount / Extension Brackets

Quantity: 1 per bracket

En option:

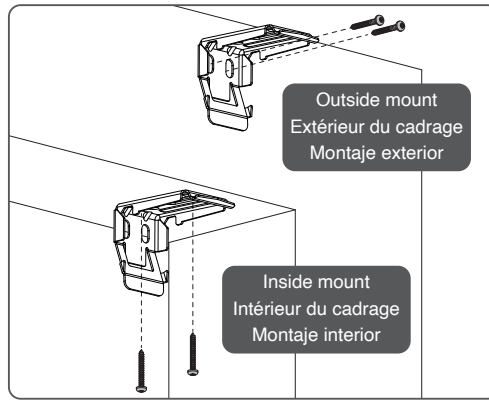
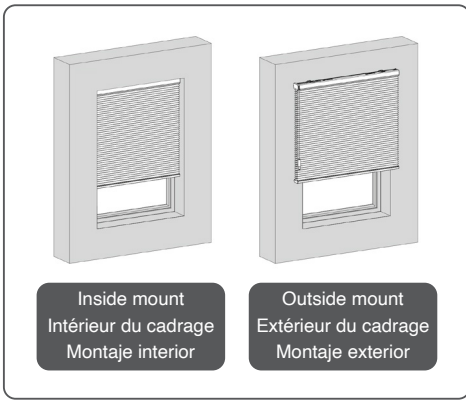
Support pour pose de côté / d'extension

Quantité : 1 par support

OPCIONAL:

Soportes de instalación lateral / de extensión

Cantidad: 1 por soporte

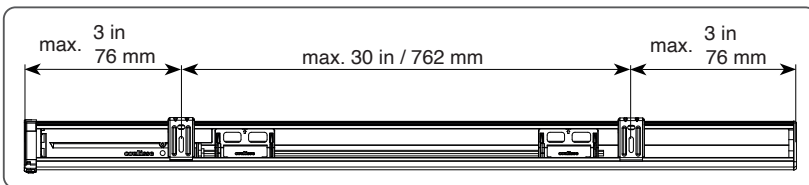


Mounting / Montage / Montaje

Cellular Shades: Bead Chain Loop, Cordless and Motorized.

Stores cellulaires: avec chaîne, sans corde et motorisé.

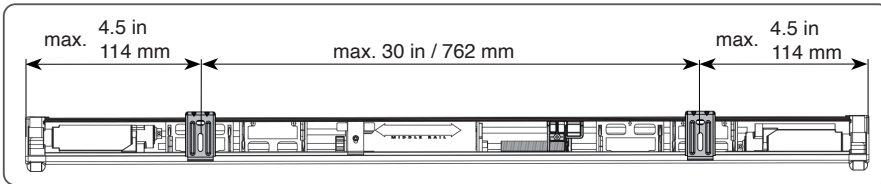
Persianas celulares: bucle de cadena de cuentas, inalámbricas y motorizadas.



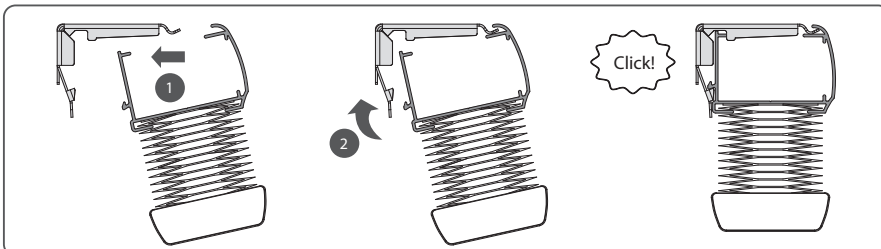
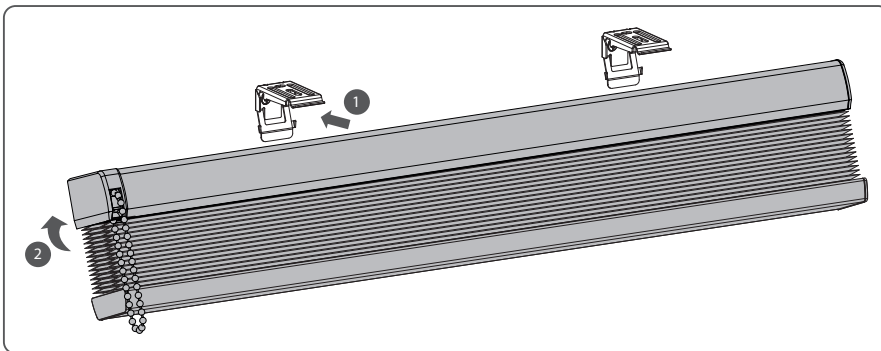
Cellular Shades: TWIN PULL Bottom Up, TWIN PULL Top Down Bottom Up.

Stores cellulaires: DOUBLE TIGE ascendant, DOUBLE TIGE jour et nuit.

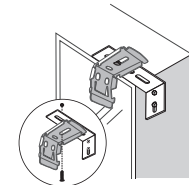
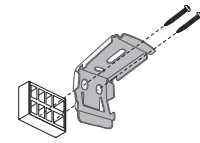
Persianas celulares: DOBLE VARITA de abajo hacia arriba, DOBLE VARITA día y noche.



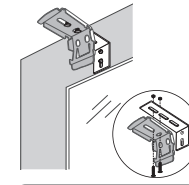
Installation / Installation / Instalación



Mounting Options Options de montage Opciones de montaje



Inside mount
Intérieur du cadrage
Montaje interior



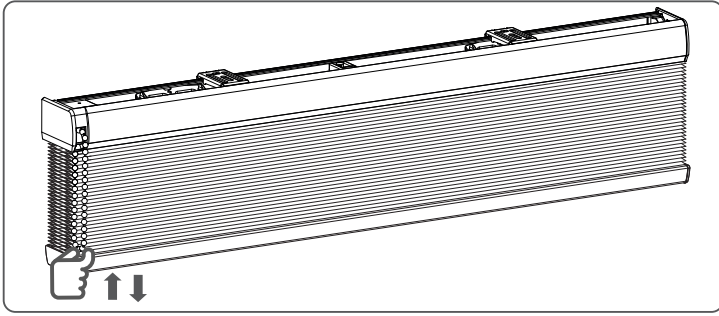
Outside mount
Extérieur du cadrage
Montaje exterior

Operation / Fonctionnement / Funcionamiento

Bottom Up Bead Chain Cellular (See pages 5-6 for Tension Device Installation.)

Cellulaire ascendant avec chaîne (voir pages 5 et 6 pour l'installation du dispositif de tension.)

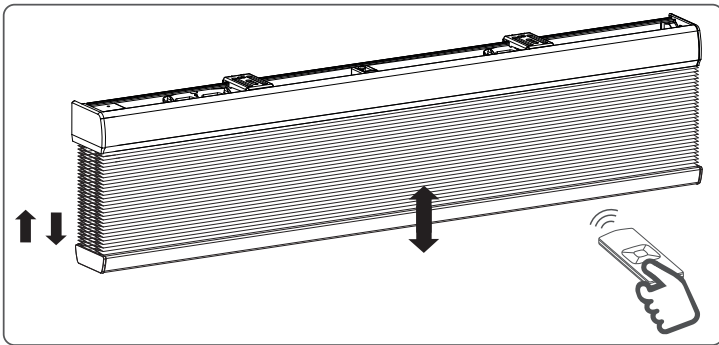
Celular de cadena de cuentas de abajo hacia arriba (consulte las páginas 5-6 para la instalación del dispositivo de tensión.)



Bottom Up Motorized Cellular: To operate motorized shade, refer to Motorization Guide.

Cellulaire motorisé ascendant: Pour faire fonctionner le store motorisé, référez-vous au Guide de motorisation.

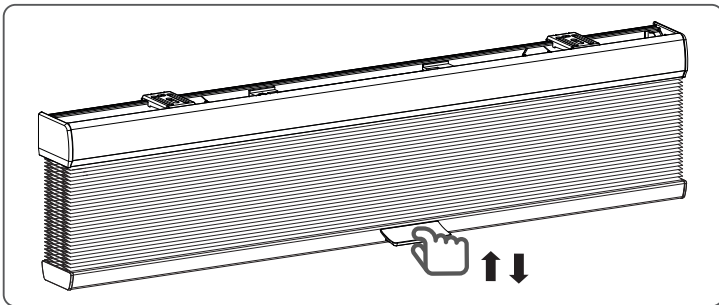
Celular motorizado de abajo hacia arriba: Para operar la persiana motorizada, consulte la Guía de motorización.



Bottom Up Cordless Cellular

Cellulaire sans corde ascendant

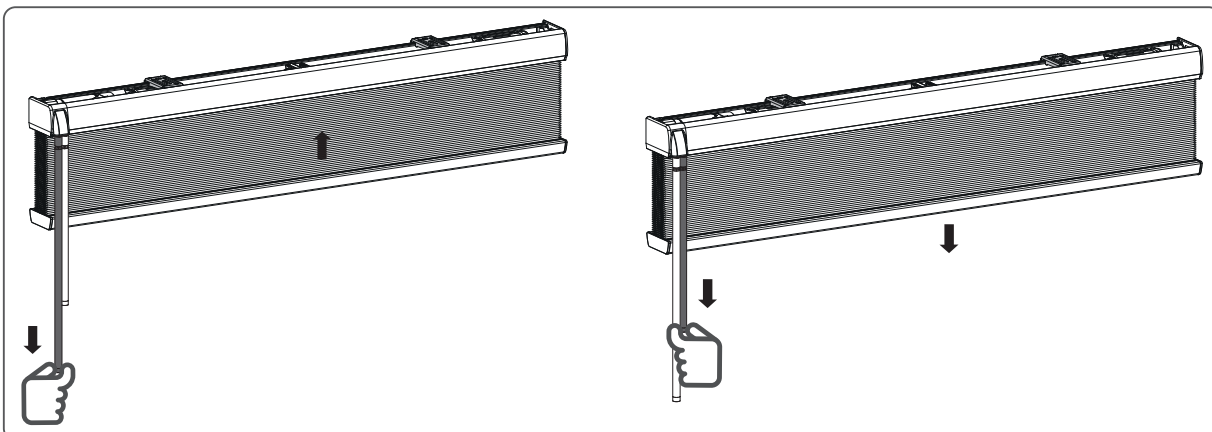
Celular inalámbrico de abajo hacia arriba



TWIN PULL Bottom Up Cellular

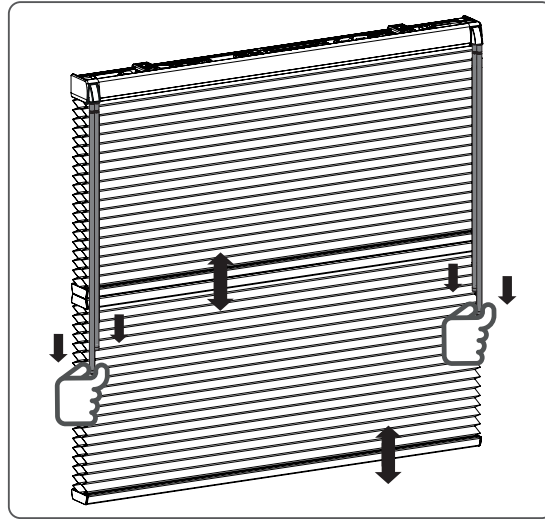
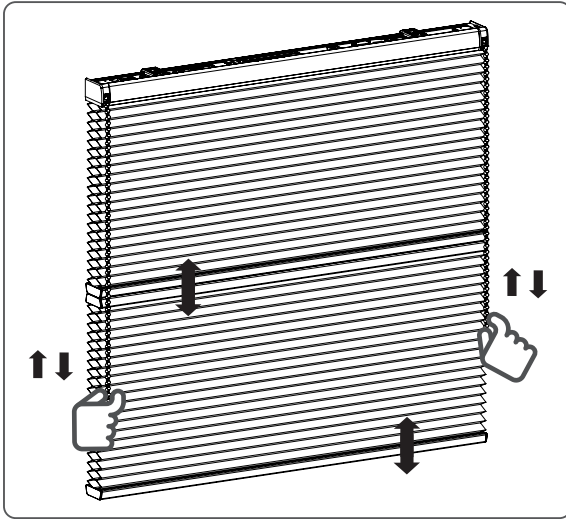
Cellulaire DOUBLE TIGE ascendant

DOBLE VARITA celular de abajo hacia arriba

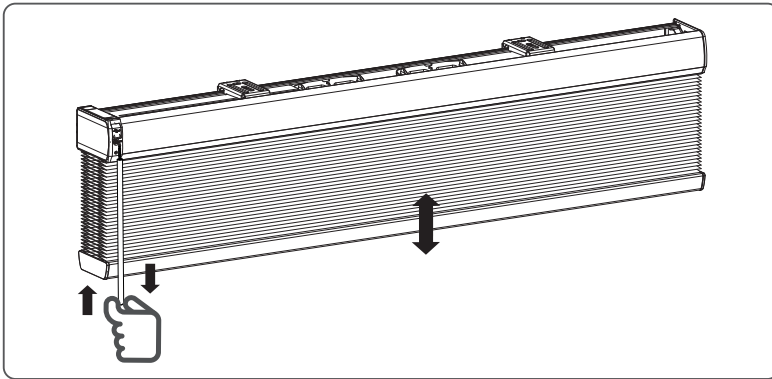


Day Night Bead Chain Cellular
 Cellulaire jour et nuit avec chaîne
 Cadena de cuentas para día y noche

TWIN PULL Day Night Cellular
 Cellulaire DOUBLE TIGE jour et nuit
 DOBLE VARITA celular día y noche

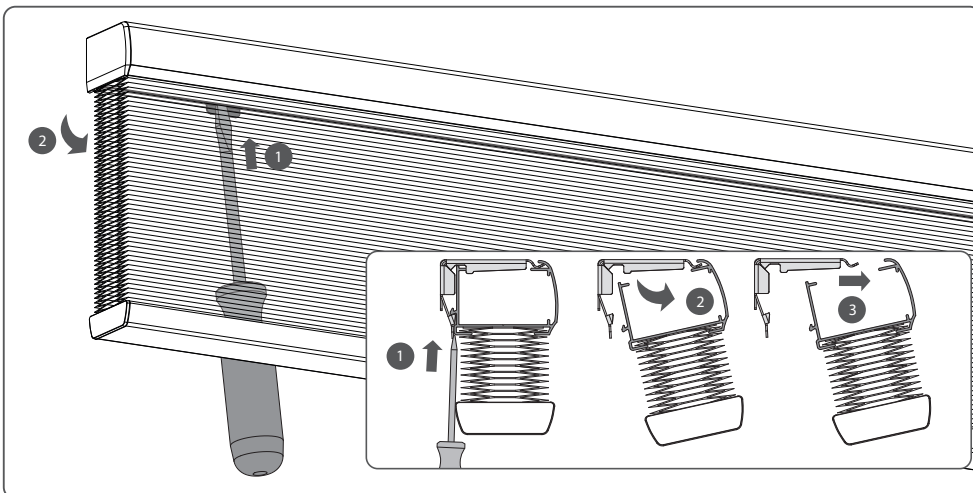


Bottom Up Wand Motor Cellular: To operate motorized shade, refer to Motorization Guide.
 Cellulaire ascendant avec baguette motorisée: Pour faire fonctionner le store motorisé, référez-vous au Guide de motorisation.
 Motor de varilla de abajo hacia arriba celular: Para operar la persiana motorizada, consulte la Guía de motorización.



Remove / Démontar / Retire

Remove Cellular Shade from Brackets
 Retirez le store cellulaire des supports
 Retire la celular de los soportes



Tension Device Installation for Chain Operated Shades

Before starting

As required by regulation, the tension device has been pre-assembled to the operating chain of the shade. After shade installation, the safety device is to be installed with tension on the chain to allow for free use of the shade.

Note: Mounting screws provided are suitable for most mounting surfaces. See below for additional suggestions.

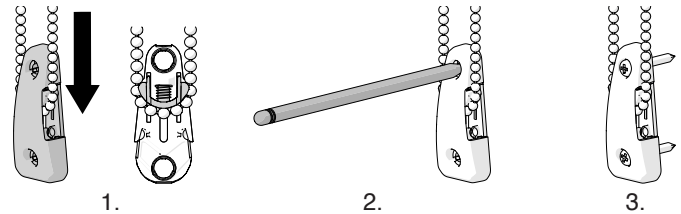
For wallboard or plaster: Use hollow wall anchors for added support.

For concrete, stone, brick or tile: Use an appropriate drill bit and appropriate anchors before fastening the screws.

For metal surfaces: Pre-drill holes before fastening the screws.

Getting started

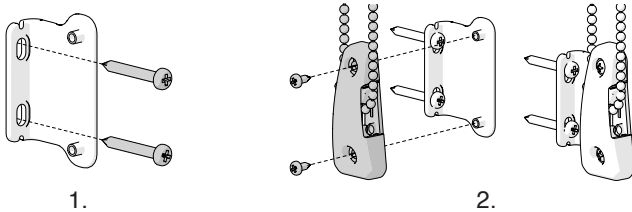
1. Pull the tension device down until the chain is fully tensioned (plunger will be fully raised).
2. Mark screw hole locations.
3. Screw device into wall.



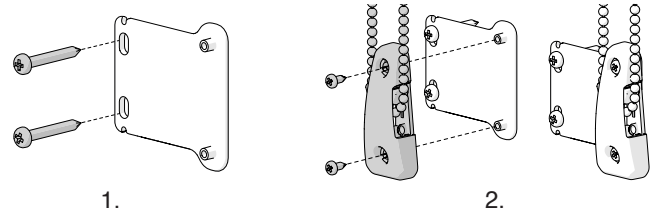
Additional mounting options

1. With provided screws, install bracket first with large screws.
2. Install tension device into bracket with small screws.

Outside Mount



Inside Mount



Installation du dispositif de tension pour stores à chaîne

Avant de commencer

Comme l'exige la réglementation, le dispositif de tension a été préassemblé avec la chaîne de fonctionnement du store. Après l'installation du store, le dispositif doit être installé avec la chaîne tendue pour permettre une utilisation libre du store.

Avis: Les vis de montage fournies conviennent à la plupart des surfaces de montage. Voici quelques conseils s'appliquant à certains types de surface.

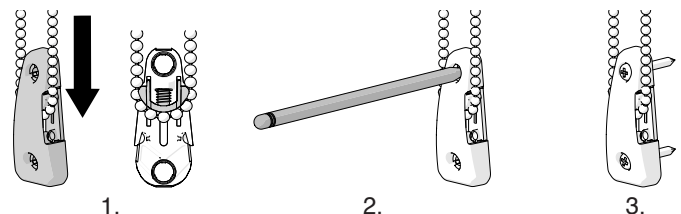
Pour les panneaux muraux ou le plâtre: Utilisez des ancrages pour murs creux afin de garantir un meilleur soutien.

Pour le béton, la pierre, la brique ou le carrelage: Utilisez un foret et des ancrages appropriés avant de fixer les vis.

Pour les surfaces métalliques: Pré-percez les trous avant de fixer les vis.

Pour commencer

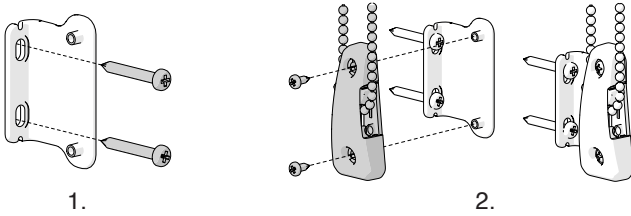
1. Tirez le dispositif de tension vers le bas jusqu'à ce que la chaîne soit entièrement tendue (le piston sera entièrement relevé).
2. Marquez les emplacements des trous de vis.
3. Vissez le dispositif dans le mur.



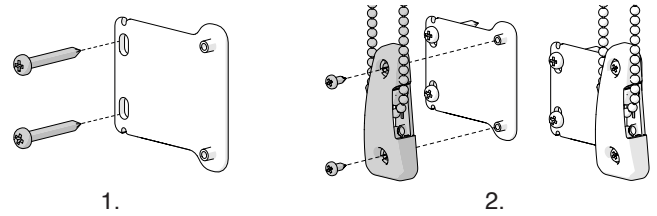
Autres options de montage

1. À l'aide des grandes vis fournies, installez d'abord le support.
2. Vissez ensuite le dispositif de tension dans le support à l'aide des petites vis.

Montage à l'extérieur



Montage à l'intérieur



Instalación del dispositivo de tensión para cortinas accionadas por cadena

Antes de empezar

Según lo requerido por la normativa, el dispositivo de tensión ha sido preensamblado a la cadena operativa de la persiana. Después de la cadena para permitir el uso libre de la persiana.

Nota: Los tornillos de montaje incluidos son adecuados para la mayoría de las superficies de montaje. Consulte a continuación para obtener sugerencias adicionales.

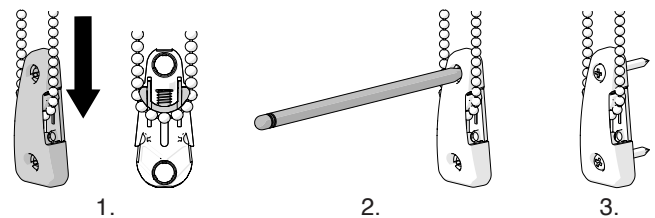
Para pared de cartón o yeso: Use anclajes de pared hueca para apoyo adicional.

Para hormigón, piedra, ladrillo o teja: Use un taladro adecuado y anclajes adecuados antes de fijar los tornillos.

Para superficies metálicas: Taladre orificios antes de fijar los tornillos.

Empezando

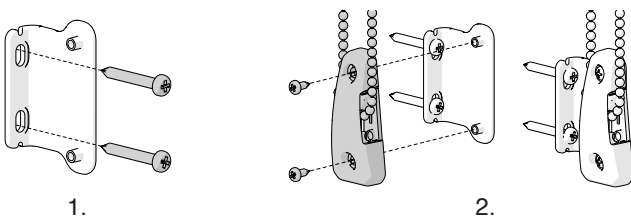
1. Tire del dispositivo de tensión hacia abajo hasta que la cadena esté completamente tensada (el émbolo estará completamente elevado).
2. Marque las ubicaciones de los orificios para los tornillos.
3. Atornille el dispositivo a la pared.



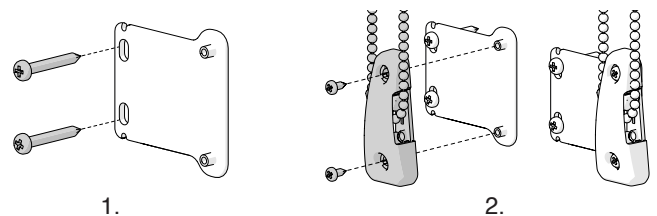
Opciones de montaje adicional

1. Con los tornillos proporcionados, instale primero el soporte con los tornillos grandes.
2. Instale el dispositivo de tensión en el soporte con los tornillos pequeños.

Montaje exterior



Montaje interior

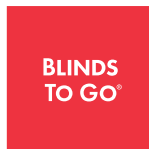
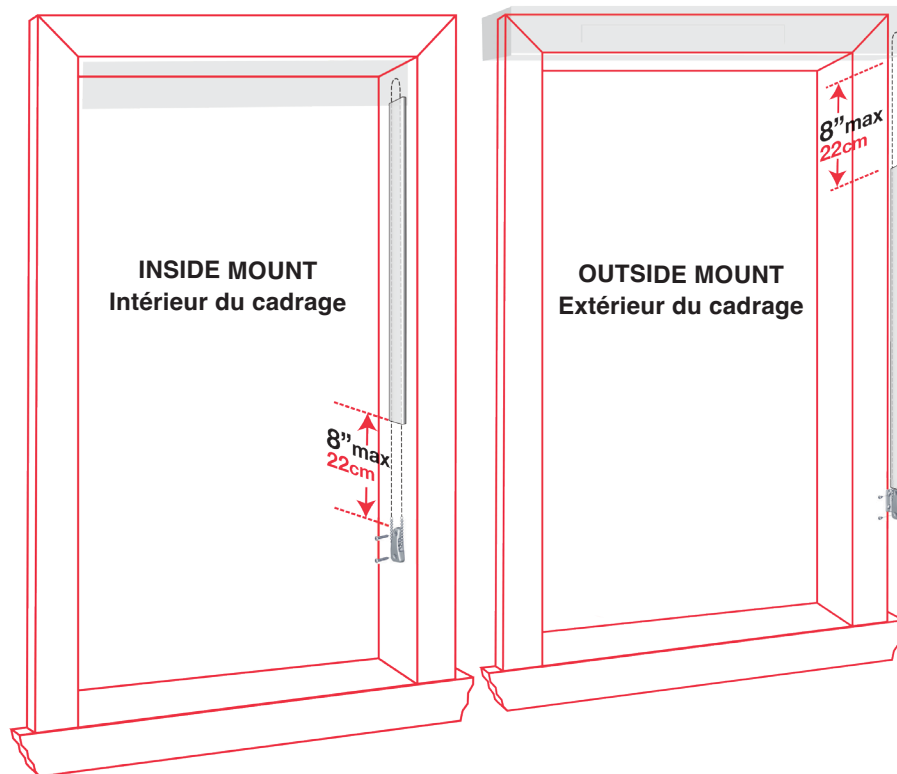


Sleeve for Bead Chain Manual Shades

For Canadian residents, manual shades which operate with a bead chain loop are supplied with a sleeve which covers all but 22cm (8-1/2in) of the loop. Be sure the loop is not twisted within the sleeve when attaching the tension device to the wall. The sleeve will sit loosely against the tension device. The sleeve can be slid up to operate the shade's bead chain at the base or the chain can be accessed above the top of the sleeve. The sleeve can be adhered to the window frame or wall with double sided tape if desired. (Tape not supplied). Pull bead chain in short strokes to affect the desired action of lifting or lowering the shade.

Protecteur pour stores à chaîne

Pour les résidents canadiens, les stores qui fonctionnent au moyen d'une chaîne sont offerts avec un protecteur de chaîne qui recouvre presque toute la boucle, à l'exception d'une partie de 22 cm (8 1/2 po). Assurez-vous que la chaîne n'est pas tordue à l'intérieur du protecteur lorsque vous fixez le dispositif de tension au mur. Le protecteur s'appuiera contre le dispositif de tension. Le protecteur peut être glissé vers le haut pour actionner la chaîne du store à la base ou encore, la chaîne peut être accessible au-dessus du protecteur. Le protecteur peut être collé au cadre de la fenêtre ou au mur à l'aide de ruban adhésif double face si vous le souhaitez (ruban adhésif non fourni). Tirez sur la chaîne par petits coups pour monter ou abaisser le store.



US TRAINING AND DEVELOPMENT CENTER

101 East State Route 4
Paramus, New Jersey, USA
07652

www.blindstogo.com



CANADIAN STORE AND SUPPORT CENTER

3510 St-Joseph Blvd. East
Montreal, Quebec, Canada
H1X 1W6

CENTRE DE SUPPORT DU CANADA

3510 Boul. St-Joseph Est
Montréal, Québec, Canada
H1X 1W6

www.lemarchedustore.ca